

**ആമുഖം**

2010-11 അക്കാദമിക വർഷം മുതൽ നമ്മുടെ എൽ.എസ്.എസ്/യു.എസ്.എസ് സകോളർഷിപ്പ് പരീക്ഷകൾ പരിഷ്കരിച്ച രീതിയിലാണ് നടപ്പാക്കി വരുന്നത്. പരിഷ്കരണത്തെ തുടർന്നുള്ള ആദ്യവർഷം എന്ന നിലയ്ക്ക് കഴിഞ്ഞവർഷം നടത്തിപ്പിലും, സംഘടനത്തിലും ചെറിയ ചില പ്രശ്നങ്ങൾ പലതലങ്ങളിലും അനുഭവപ്പെടുകയുണ്ടായി. പരിഷ്കരണത്തിന്റെ രണ്ടാം വർഷത്തിലും ഈ പ്രശ്നങ്ങൾ ഗുണഭോക്താക്കൾ അഭിമുഖീകരിക്കേണ്ട സ്ഥിതിവിശേഷം ഒഴിവാക്കുന്നതിനുള്ള ഉദ്യമം എന്ന നിലയ്ക്കാണ് ഈ പ്രവർത്തന പാക്കേജിനെ നോക്കിക്കാണേണ്ടത്.

എൽ.എസ്.എസ്, യു.എസ്.എസ് എന്നിവയ്ക്ക് 3 സെറ്റ് ചോദ്യരൂപങ്ങളാണ് ഈ പാക്കേജിൽ ഉൾപ്പെടുത്തിയിരിക്കുന്നത്. പാക്കേജിലെ ചോദ്യങ്ങൾ കുട്ടികളെ പഠിപ്പിക്കുക എന്നത് ഒഴിവാക്കേണ്ടതാണ്. മറിച്ച് ചോദ്യരൂപങ്ങൾ പരിചയപ്പെട്ട കുട്ടി ഇതിനുള്ള ഉത്തരം സ്വയം കണ്ടെത്തുന്നതിനും കണ്ടെത്തിയ ഉത്തരങ്ങൾ സ്വയവും പരസ്പരവും വിലയിരുത്തുന്നതിനും അവസരം ഒരുക്കണം. തുടർന്ന് ഇതേ മാതൃകയിലുള്ള ചോദ്യരൂപങ്ങൾ പാഠപുസ്തകം വിശകലനം ചെയ്ത് രൂപീകരിക്കാനും കുട്ടിക്ക് അവസരം ഒരുക്കുന്നത് അഭിലഷണീയമാണ്.

മാത്രമല്ല ഇതേ മാതൃകയിലുള്ള ചോദ്യങ്ങൾ സ്കൂൾതലത്തിൽ അധ്യാപകരുടെ നേതൃത്വത്തിൽ തയ്യാറാക്കി നൽകുന്നതിനും, രക്ഷിതാക്കളുടെ കൂടി പങ്കാളിത്തം നിർവ്വഹണത്തിൽ ഉൾപ്പെടുത്തുന്നതിനും ശ്രദ്ധിക്കേണ്ടതാണ്. ആത്യന്തികമായി ചിന്താപ്രക്രിയയ്ക്ക് ഊന്നൽ കൊടുക്കുന്ന പഠപ്രക്രിയ ക്ലാസ് മുറിയിൽ പ്രാവർത്തികമാക്കുന്നതിനും ഈ പാക്കേജ് വിഭാവനം ചെയ്യുന്നുണ്ട്. ഇത് അർത്ഥപൂർണ്ണമായി പ്രയോജനപ്പെടുത്തുമെന്നും പ്രതീക്ഷിക്കുന്നു.

ഈ പാക്കേജ് നടപ്പിലാക്കിയതിന് ശേഷമുള്ള നിങ്ങളുടെ അനുഭവങ്ങൾ, പ്രതികരണങ്ങൾ, സംശയങ്ങൾ, രൂപപ്പെട്ട മികച്ച മാതൃകകൾ എന്നിവ ഡയറുമായി പങ്കുവയ്ക്കുമല്ലോ.

**വിജയാശംസകളോടെ**

**പ്രിൻസിപ്പാൾ  
ഡയറ്റ് കോഴിക്കോട്**

ആകെ സ്കോർ 50  
പൊതു നിർദ്ദേശങ്ങൾ

ആകെ സമയം 2 1/4 മണിക്കൂർ



സമയം 20 മിനിട്ട്  
ആകെ സ്കോർ : 10

പ്രവർത്തനം : 1

**പ്രവർത്തനം. പുഴയെ അറിയാൻ**

1 (a)

ബസ്സ് ഒരു പുഴയുടെ തീരത്ത് നിർത്തി. ഞങ്ങൾ എല്ലാവരും പുഴയെ നോക്കി തീരത്തേക്കിറങ്ങി വരിവരിയായി നിന്നു. ഇപ്പോൾ നമ്മൾ നിൽക്കുന്നത് ചാലിയാർ പുഴയുടെ തീരത്താണ്. മാഷ് വിളിച്ചുപറഞ്ഞു. അൽപനേരം അവിടെനിന്നും കളിച്ചു. പുഴ ഞങ്ങളുടെ മനസ്സിന് തീരെ ഒട്ടും സന്തോഷം തന്നില്ല. ഒരു വൃത്തിയുമില്ലാത്ത വെള്ളം, എന്തോ മണം ..... അൽപം കഴിഞ്ഞപ്പോൾ വയസ്സായൊരു ഇക്കാക്ക വന്നു. ഇത് അബുക്കൊ..... ചാലിയാറിനെക്കുറിച്ച് എല്ലാം പറഞ്ഞുതരാൻ വന്നതാണ്. ഞങ്ങൾ അബുക്കയുടെ മുമ്പിലായി ഇരുന്നു. അബുക്ക പറയാൻ തുടങ്ങി.

ചാലിയാർ അന്ന്
1. ചാലിയാർ - നീലഗിരി കുന്നുകളിൽ നിന്നും ഉത്ഭവിച്ച് അറബിക്കടലിൽ പതിക്കുന്നു.
2. ചാലിയാറിന്റെയും പോഷകനദികളുടെയും തീരങ്ങളിലെ കടവുകളും കച്ചവടകേന്ദ്രങ്ങളായിരുന്നു.
3. ഇരുവഴഞ്ഞിപ്പുഴ, ചെറുപുഴ, കരിമ്പുഴ, പുനൂർപുഴ എന്നീ പുഴകളിലൂടെ കുപ്പിൽ നിന്നും മുറിച്ചുകൊണ്ടുവരുന്ന മരങ്ങൾ ചാലിയാറിലൂടെ ഒഴുക്കി കല്ലായിയിൽ എത്തിക്കുകയാണ് ചെയ്യുക.
4. അന്നീ പുഴവെള്ളം നമ്മുടെ കുടിവെള്ളമായിരുന്നു. അത്ര ശുദ്ധമായിരുന്നു.
5. അങ്ങാടികൾ എല്ലാം തന്നെ പുഴയോരത്തായിരുന്നു.
6. കോഴിക്കോട്ടേക്കുള്ള മലഞ്ചരക്ക് വ്യാപാരം ഈ നദിയിലൂടെ ആയിരുന്നു.
7. നീലഗിരികുന്നുകളിൽ നിന്നും ഊറിവരുന്ന സ്ഫടികതുല്യമായ ജലം ചാലിയാറിലൂടെ ഒഴുകിയിരുന്നു.
8. ആളുകൾ വിശ്രമത്തിനും വിനോദത്തിനും ഈ നദീതീരം തെരഞ്ഞെടുത്തിരുന്നു.
9. ഒരു കാലത്ത് പുഴമീനുകൾക്ക് കേൾവിക്കേട്ട പുഴയായിരുന്നു ചാലിയാർ

ചാലിയാർ ഇന്ന്
1. ഇന്ന് ചാലിയാർ മാലിന്യപുഴയ്ക്ക് കേൾവിക്കേട്ട പുഴയായി മാറിയിരിക്കുന്നു.
2. ആളൊഴിഞ്ഞ നദീഭാഗത്ത് മാലിന്യങ്ങൾ വലിച്ചെറിയുന്നു.
3. അങ്ങാടിയിലെ മലിനജലം നദിയിലേക്കൊഴുക്കി അശുദ്ധമാക്കുന്നു.
4. മാവൂർ റയോൺസ് ഫാക്ടറിയിൽനിന്നും പുറന്തള്ളപ്പെടുന്ന മലിനജലം ഇന്നും ചാലിയാറിന്റെ ഇരുകരകളിലും താമസിക്കുന്നവരെ രോഗികളാക്കി മാറ്റുന്നു.
5. മനുഷ്യർ മാലിന്യങ്ങൾ നദിയിലൊഴുക്കാൻ ആരംഭിച്ചതോടെ ഈ നദിയിലെ ജലം ആരും കുടിക്കാറില്ല.
6. മുക്തപൊത്തി നടക്കേണ്ട അവസ്ഥയിലേക്ക് ചാലിയാറിനെ കൊന്നു.
7. വേനൽക്കാലത്ത് പുഴയിലെ അഴുക്കിന്റെ കട്ടി കൂടുന്നു.
8. മാവൂർ റയോൺസ് ഫാക്ടറിയിൽ നിന്നു പുറന്തള്ളപ്പെട്ടിരുന്ന മാലിന്യത്തിന്റെ ദുഷ്ടഫലം ഇന്നും ധാരാളം ആളുകൾ അനുഭവിച്ചുകൊണ്ടിരിക്കുന്നു.

ചാലിയാർ അന്ന്, ഇന്ന് അബുക്ക പറഞ്ഞ കാര്യങ്ങൾ വായിച്ചല്ലോ. ഈ പുഴയെ സംരക്ഷിക്കാൻ ഇനി നിങ്ങൾക്ക് എന്തൊക്കെ ചെയ്യാൻ കഴിയും. നിർദ്ദേശങ്ങൾ വ്യക്തിഗതമായി എഴുതൂ. ഗ്രൂപ്പിൽ ചർച്ച ചെയ്യൂ. പൊതുനിർദ്ദേശങ്ങൾ എഴുതി തയ്യാറാക്കൂ. ക്ലാസ്സിൽ പൊതുവായി അവതരിപ്പിച്ച് ചർച്ച നടത്തൂ.

സമയം : 40 മിനിട്ട്  
ആകെ സ്കോർ : 20

**പ്രവർത്തനം. 1 (b) ചാലിയാർ പറയുന്നു.**

ചാലിയാറിന്റെ നല്ലകാലവും മോശം കാലവും കണ്ടല്ലോ. ചാലിയാറിന് അതിന്റെ കഥ നിങ്ങളോട് പറയണമെന്നുണ്ട്. ചാലിയാർ അതിന്റെ ആത്മകഥ പറയുകയാണെങ്കിൽ എന്തൊക്കെയാവും പറയുക. നാട്ടുകാരെ തന്റെ സങ്കടവും പ്രശ്നങ്ങളും നല്ലതും ചീത്തയുമായ അനുഭവങ്ങളും ചേർത്തുകൊണ്ട് ചാലിയാറിന്റെ **ആത്മകഥ** നിങ്ങൾ എഴുതി തയ്യാറാക്കൂ.

**SET 1**

സമയം : 30 മിനിട്ട്

ആകെ സ്കോർ : 20

**പ്രവർത്തനം. 2 കുന്നുകൂടുന്ന മാലിന്യം**

കുട്ടികൾ പുഴയുടെ തീരത്തുടെ മുമ്പോട്ട് നടന്നു. പുഴയുടെ ഒഴുക്കിനെ തടസ്സപ്പെടുത്തിക്കൊണ്ട് പല തരം മാലിന്യക്കുമ്പാരം. അവർ അവിടെ കണ്ട മാലിന്യങ്ങളുടെ ലിസ്റ്റ് എഴുതി തയ്യാറാക്കി. അവ താഴെ നൽകുന്നു.

- പ്ലാസ്റ്റിക് കൊണ്ടുള്ള കുപ്പികൾ, പ്ലാസ്റ്റിക് സഞ്ചികൾ
- സിഡികൾ, കമ്പ്യൂട്ടർ അവശിഷ്ടങ്ങൾ, ബൾബുകൾ, റ്റ്യൂബുകൾ, കമ്പികൾ, ഇലകൾ
- ചാക്കിൽ നിറച്ച അറവുശാലയിലെ അവശിഷ്ടങ്ങൾ
- വസ്ത്രങ്ങൾ, തുണികൾ, കിടക്കകൾ
- സ്കൂൾ ബാഗുകൾ, ചെരുപ്പുകൾ, കൂടശീലകൾ, കമ്പികൾ
- മരത്തിന്റെ അവശിഷ്ടം, ഉണങ്ങിയ ഇലകൾ
- ബലുണുകൾ, സ്പോഞ്ചുകൾ, തെർമോകോളുകൾ തുടങ്ങിയവ
- കടലാസ്സുകൾ, സിമെന്റ് ചാക്കുകൾ, പ്ലാസ്റ്റിക് പ്ലേറ്റുകൾ, പ്ലാസ്റ്റിക് ഗ്ലാസ്സ്, പ്ലാസ്റ്റിക് സഞ്ചിയിൽ കെട്ടിയത്, പേപ്പർ ഗ്ലാസ്സ്

ലിസ്റ്റിലെ സാധനങ്ങളെ സംസ്കരിക്കണം. അതിന് ആദ്യം ഇവയെ തരംതിരിക്കണം. വായിച്ച് നോക്കി മാനദണ്ഡത്തിന്റെ അടിസ്ഥാനത്തിൽ തരംതിരിച്ചെഴുതുക.

**(a)**

**(b)** പട്ടിക ഒരിക്കൽകൂടി വിശകലനം ചെയ്യൂ. എന്തൊക്കെ നിഗമനത്തിലാണ് നിങ്ങൾ എത്തിച്ചേരുന്നത്

- ❖
- ❖
- ❖
- ❖
- ❖

**(c)** ചാലിയാറിന്റെ അവസ്ഥ ഇതേ രീതിയിൽ തുടർന്നാൽ ഉണ്ടാകാവുന്ന പ്രത്യാഘാതങ്ങൾ എന്തൊക്കെയാവുമെന്ന് എഴുതി തയ്യാറാക്കൂ.

## SET 1

പ്രവർത്തനം. 3 പുഴയിൽനിന്ന് മണൽവാറുന്നതിന് കരാറുകാരന്റെ കീഴിൽ 12 സ്ത്രീകളും 14 പുരുഷന്മാരുമാണ് ജോലി ചെയ്യുന്നത്. സ്ത്രീകൾക്ക് 450 രൂപയും പുരുഷന്മാർക്ക് 600 രൂപയുമാണ് കൂലി. പഞ്ചായത്തിൽ ഒരു ലോറി മണലിന് 1750 രൂപ വീതം അടയ്ക്കണം. ലോറി വാടക ഇനത്തിൽ 1000 രൂപ ചെലവാകും. ഓരോ ദിവസവും 15 ലോറി മണൽ വാറുന്നതിന് മാത്രമേ അനുമതിയുള്ളൂ.

\* ഒരു ലോറി മണൽ വിറ്റാൽ 5000 രൂപയാണ് ലഭിക്കുന്നതെങ്കിൽ കരാറുകാരന് 1 ദിവസം ചെലവ് കഴിച്ച് എത്രരൂപ കിട്ടും?

ആകെ സ്കോർ 30  
പൊതു നിർദ്ദേശങ്ങൾ

ആകെ സമയം 1 1/4 മണിക്കൂർ



**പ്രവർത്തനം : 1**

- മാനത്ത്മങ്ങളിക്കും കിടാങ്ങളെ ഞാനും വരട്ടെ കളിപ്പാൻകൂടെ ഇതേതാളത്തിൽ ചൊല്ലാൻപറ്റാത്ത വരികളേതാണ്?

(a) ഒന്നാനാം കുന്നിന്മേൽ ഒരടി മണ്ണിന്മേൽ ഒന്നല്ലോ കന്യമാർ പാലനട്ടു  
(b) ഈ വല്ലിയിൽനിന്ന് ചെമ്മേ - പൂക്കൾ പോകുന്നിതാപറന്നമ്മേ  
(c) വെണ്ണയെക്കണ്ടൊരു കണ്ണന്താനന്നേരം വെണ്ണിലാവഞ്ചി ചിരിച്ചുനിന്നു.  
(d) കാട്ടിലെ പൈങ്കിളി കൂട്ടിൽനിന്നന്നേരം കൂട്ടരെവിട്ടുപറന്നുപോയി
- കേരളത്തിലെ നാടൻകലാരൂപങ്ങളുടെ പ്രത്യേകതകൾ അറിയാമല്ലോ. താഴെ പറയുന്നവയിൽ നാടൻ കലാരൂപമല്ലാത്തത് ഏതാണ്?

(a) തെയ്യം (b) കഥകളി  
(c) പടയണി (d) മുടിയേറ്റ്
- താഴെ പറയുന്ന ജോഡികളിൽ ഒന്ന് തമ്മിൽ ചേരാത്തതാണ്. ഏതാണ് ആ ജോഡി

(a) ആധി - അല്ലൽ (b) ധര - വസുന്ധര  
(c) ക്രോധം - ദുഃഖം (d) ഉഷസ്സ് - പ്രഭാതം
- അടിവരയിട്ട പദത്തിന് പകരം കൊടുക്കാവുന്ന പദമേത്?

തിങ്കളും താരങ്ങളും തുവെള്ളിക്കുതിർ ചിന്നും  
തുംഗമാം വാനിൽ ചോട്ടിലാണെന്റെ വിദ്യാലയം

(a) നക്ഷത്രം (b) അമ്പിളി  
(c) മേഘം (d) വാനം
- താഴെ നൽകിയ വരികളിൽ ഒന്നുമാത്രം മറ്റു വരികളുടെ ആശയത്തിൽനിന്നും വേറിട്ടു നില്ക്കുന്നു ആ വരി ഏതാണ്?

(a) ഉപ്പ് ചുമന്ന് നടക്കുന്നവനൊരു കപ്പലു കടലിലിറക്കാൻ മോഹം  
(b) കുണ്ടുകിണറ്റിലെ തവളക്കുഞ്ഞിന് കുന്നിനുമീതെ പറക്കാൻ മോഹം  
(c) മുല്ലപ്പുമ്പൊടി ഏറ്റുകിടക്കും കല്ലിനുമുണ്ടാമൊരു സൗരഭ്യം  
(d) കണ്ണില്ലാത്തൊരു പൊണ്ണൻ കാഴ്ചകൾ കാണാനിച്ഛിക്കുന്നതുപോലെ
- ഇന്ത്യയിലെ ചില സംസ്ഥാനങ്ങളുടെ കൂട്ടങ്ങളാണ് താഴെ കൊടുത്തിരിക്കുന്നത്. വലുപ്പത്തിന്റെ അടിസ്ഥാനത്തിൽ അവരോഹണക്രമത്തിലാണ് ഓരോ കൂട്ടവും ക്രമീകരിച്ചിരിക്കുന്നത്. എന്നാൽ ഒരു കൂട്ടത്തിൽ ക്രമം തെറ്റിയിട്ടുണ്ട്. തെറ്റിയ ക്രമം ഏതാണ്?

(a) രാജസ്ഥാൻ, ഹരിയാന, ത്രിപുര, ഒറീസ്സ  
(b) മധ്യപ്രദേശ്, തമിഴ്നാട്, ഉത്തരാഞ്ചൽ, കേരളം

- (c) ആന്ധ്രപ്രദേശ്, ഗുജറാത്ത്, പഞ്ചാബ്, കേരളം
- (d) മഹാരാഷ്ട്ര, കർണ്ണാടക, പശ്ചിമബംഗാൾ, സിക്കിം

7. നമ്മുടെ പഴയകാല ശവസംസ്കാരവുമായി ബന്ധപ്പെട്ട ഒരു വ്യാസതൂണിന്റെ സവിശേഷതകളാണു താഴെ കൊടുത്തിരിക്കുന്നത്. പണ്ട് കാലത്ത് ശവസംസ്കാരവുമായി ബന്ധപ്പെട്ടത് വലിയ മൺപാത്രത്തിന്റെ ആകൃതിയിലുള്ളത്

- (a) കുടക്കല്ല്                      (b) അത്താണി
- (c) തൊപ്പിക്കല്ല്                (d) നന്നങ്ങാടി



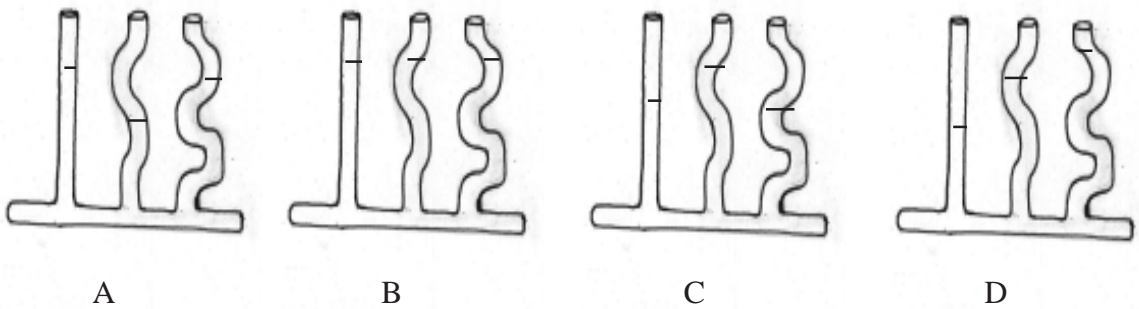
8. ഫോട്ടോകൾ ശ്രദ്ധിച്ചല്ലോ. പ്രസിദ്ധരായ രണ്ട് ശാസ്ത്രജ്ഞരാണ് ഇവർ. ഇതിൽ ഒരാളുടെ ജന്മദിനം ദേശീയശാസ്ത്രദിനമായി ആചരിക്കുന്നു. രണ്ടാമത്തെ വ്യക്തി ഇന്ത്യയുടെ പ്രസിഡണ്ടായിരുന്നു. ആരെല്ലാമാണിവർ?

- (a) ഹോമി ജഹാംഗീർ ഭാഭ, ഡോ. എ.പി.ജെ. അബ്ദുൾകലാം
- (b) ഡോ. എസ്. ചന്ദ്രശേഖരൻ, ജഗദീഷ് ചന്ദ്രബോസ്
- (c) സി.വി. രാമൻ, ഡോ. എ.പി.ജെ. അബ്ദുൾകലാം
- (d) വിക്രം സാരാഭായ്, ഡോ. എ.പി.ജെ. അബ്ദുൾകലാം

9. ഐസ് വെച്ച പാത്രത്തിന് പുറത്ത് വെള്ളത്തുള്ളികൾ പറ്റിപ്പിടിച്ചതായി കണ്ടു. കാരണം എന്തായിരിക്കും?

- (a) ഐസ് ഉരുകി വെള്ളം പാത്രത്തിൽനിന്നും കവിഞ്ഞൊഴുകി
- (b) പാത്രത്തിലെ നേർത്ത സൂക്ഷിരങ്ങളിലൂടെ വെള്ളം പുറത്ത് വന്നു
- (c) ഐസ് ചൂടായപ്പോൾ വെള്ളമായി
- (d) പാത്രത്തിലെ ഐസ് പുറത്തുള്ള നീരാവിയെ തണുപ്പിച്ച് വെള്ളമാക്കി.

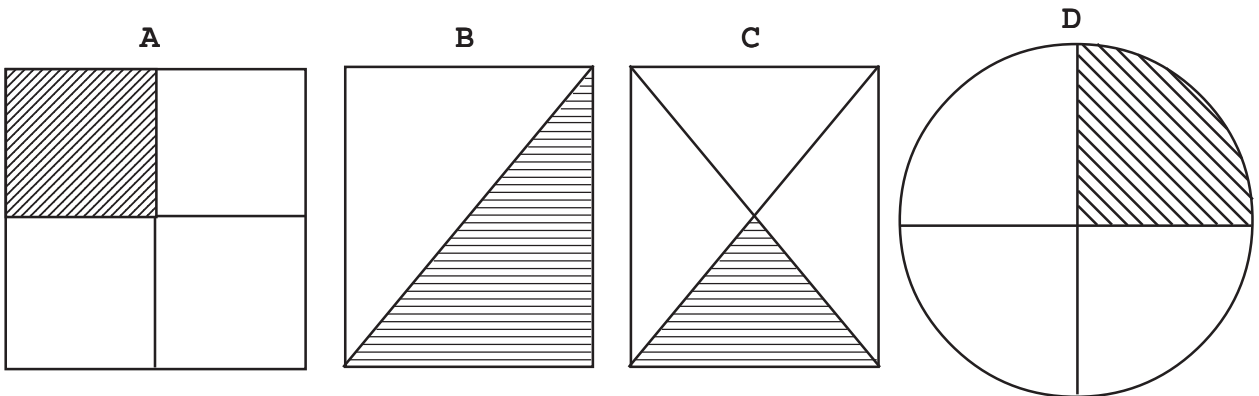
10. വിവിധ ആകൃതിയിലുള്ള പാത്രങ്ങളിൽ വെള്ളം നിറച്ചപ്പോഴുള്ള ചിത്രങ്ങളാണ് താഴെ കാണിച്ചിരിക്കുന്നത്. ശരിയായ ചിത്രം ഏതാണ്?



11. ഒരു ക്യൂവിൽ കുറേ പേർ നിൽക്കുന്നു. രണ്ട് ഭാഗത്തുനിന്ന് എണ്ണിയപ്പോഴും ഗായത്രി പതിനെട്ടാമത്തെ ആളാണ്. ക്യൂവിൽ ആകെ എത്ര പേരുണ്ട്?

- (a) 34                                      (b) 36
- (c) 35                                      (d) 37

12. 2011 ജനുവരി എട്ടാം തിയ്യതി രാവിലെ 11 മണിക്ക് കോട്ടയത്തുനിന്നും തിരിച്ച ട്രെയിൻ ഉച്ചകഴിഞ്ഞ് 2 മണിക്ക് തിരുവനന്തപുരത്ത് എത്തിച്ചേർന്നു. തിരുവനന്തപുരത്ത് എത്തിച്ചേർന്ന സമയം 24 മണി കൂർ ക്ലോക്ക് സമയത്തിൽ എത്രയായിരിക്കും?
- (a) 1 മണി                      (b) 2 മണി  
(c) 13 മണി                    (d) 14 മണി
13. കൃഷ്ണേട്ടൻ എന്നും രാവിലെ നടക്കാറുണ്ട്. അന്നത്തെ ദിവസം ആദ്യത്തെ അര മണിക്കൂറിൽ 1500 മീറ്റർ ദൂരം നടന്നു. തുടർന്നുള്ള അര മണിക്കൂറിൽ 1250 മീറ്റർ ദൂരം നടന്നു. എങ്കിൽ കൃഷ്ണേട്ടൻ ആകെ എത്ര കിലോമീറ്റർ ദൂരം നടന്നു?
- (a) 2.50 കി.മീ                  (b) 2.70 കി.മീ  
(c) 2.75 കി.മീ                  (d) 3 കി.മീ
14. ഒരു സംഖ്യയോട് 78 കൂട്ടുന്നതിന് പകരം അത് തിരിച്ചിട്ട് കൂട്ടിയപ്പോൾ കിട്ടിയ ഉത്തരം 1328 ആണെങ്കിൽ ശരിയായ ഉത്തരം എത്രയാണ്?
- (a) 1241                          (b) 1328  
(c) 1319                          (d) 1421
15. കൂട്ടത്തിൽ പെടാത്തത് ഏത്?





**SET 1**  
**Answer Key**  
**Part - B**

1. B
2. B
3. C
4. B
5. C
6. A
7. D
8. C
9. D
10. B
11. C
12. D
13. C
14. A
15. B

# SET 1

## സൂചകങ്ങൾ

### പ്രവർത്തനം : 1

- (a) ❖ പരമാവധി നിർദ്ദേശങ്ങൾ കണ്ടെത്തിയിട്ടുണ്ട് സ്കോർ 10
- ❖ സംക്ഷിപ്തമായ രചനാരീതി
- ❖ പ്രായോഗികതയിലൂന്നിയ നിർദ്ദേശങ്ങൾ
- (b) ❖ ആത്മകഥ സ്കോർ 20
- ❖ ആത്മാംശം കലർന്ന അവതരണം
- ❖ ആഖ്യാനത്തിന്റെ സമഗ്രത
- ❖ ഉചിത പ്രയോഗങ്ങളും ശൈലിയും

### പ്രവർത്തനം : 2

- (a) ❖ അനുയോജ്യമായ മാനദണ്ഡങ്ങൾ കണ്ടെത്തി തരം തിരിച്ചിട്ടുണ്ട്. സ്കോർ 15
- (b) ❖ ഉചിതമായ നിഗമനങ്ങൾ രേഖപ്പെടുത്തിയിട്ടുണ്ട്. സ്കോർ 5
- ❖ പരമാവധി നിഗമനങ്ങൾ രേഖപ്പെടുത്തിയിട്ടുണ്ട്. സ്കോർ 5
- (c) ❖ പ്രായോഗികതയിലൂന്നിയ പ്രവചനം സ്കോർ 5
- ❖ നിഗമനങ്ങളുമായുള്ള ബന്ധം സ്കോർ 15
- ❖ സംക്ഷിപ്തത

### പ്രവർത്തനം : 3

- ❖ കൃത്യമായ ഉത്തരമുണ്ട്.
- ❖ ഉത്തരത്തിലേക്കുള്ള പ്രക്രിയ കൃത്യമാണ്.
- ❖ അനുയോജ്യമായ ഗണിതക്രിയകൾ ചെയ്തിട്ടുണ്ട്.  
[ആകെ ചെലവും വരവും തമ്മിലുള്ള വ്യത്യാസം കണ്ടെത്തിയാണ് കരാറുകാരന് കിട്ടുന്ന തുക കണ്ടെത്തേണ്ടത്.]

ആകെ ചെലവ് കുലിയിനത്തിൽ (സ്ത്രീകൾ)	450	x	12	=	5400
(പുരുഷന്മാർ)	600	X	14	=	8,400

പഞ്ചായത്തിന് നൽകേണ്ടത്	1750	X	15	=	26,250
ലോറി വാടക	1000	X	15	=	15,000

ആകെ വരവ്				=	550,50 രൂപ
നീക്കിയിരിപ്പ്	5,000	X	15	=	75,000 രൂപ
					75,000 - 55050 = 19950 രൂപ ]

പാർട്ട് - സി

മൂന്നാമത്തെ വിഭാഗം - പോർട്ട്ഫോളിയോ വിലയിരുത്തലാണ് - ക്ലാസിൽ പഠനപ്രവർത്തനങ്ങളുടെ ഭാഗമായി കുട്ടികൾ രൂപപ്പെടുത്തിയ മികച്ച ഉൽപ്പന്നങ്ങൾ,(വിഷയം തിരിച്ച്) ഓരോ വിഷയത്തിന്റെയും നോട്ടുപുസ്തകം എന്നിവ അടങ്ങിയതാണ് പോർട്ട്ഫോളിയോ.

കുട്ടി സമർപ്പിച്ച പോർട്ട്ഫോളിയോകളിൽ നിന്നും കുട്ടിയോ,ഇൻവിജിലേറ്ററോ തിരഞ്ഞെടുത്ത ഒരു വിഷയത്തിന്റെ /ഇനത്തിന്റെ പോർട്ട്ഫോളിയോ മുഖവിലയ്ക്കെടുത്താണ് മൂല്യനിർണ്ണയം നടത്തുക. പോർട്ട്ഫോളിയോ വിലയിരുത്തലിന്റെ ആദ്യഘട്ടം കുട്ടിയുടെ സ്വയം വിലയിരുത്തലാണ്.

\* തിരഞ്ഞെടുത്ത ഇനത്തിന് പാഠഭാഗവുമായുള്ള ബന്ധം, മികവുകൾ, മെച്ചപ്പെടുത്താനുള്ള നിർദ്ദേശങ്ങൾ എന്നിവയെ കുറിച്ച് കുട്ടിക്കുള്ള ധാരണയാണ് സ്വയംവിലയിരുത്തലിൽ പരിഗണിക്കുക.

രണ്ടാം ഘട്ടമായ അധ്യാപകന്റെ വിലയിരുത്തലിൽ

- √ ഉല്പന്നങ്ങളും പ്രവർത്തനങ്ങളും തമ്മിലുള്ള ബന്ധം.
- √ പോർട്ട്ഫോളിയോ ഇനങ്ങളിൽ കാണുന്ന ഗുണാത്മക വളർച്ച.
- √ ഓരോ വിഷയത്തിനും പ്രത്യേക പ്രവർത്തനങ്ങൾ ഉൾക്കൊള്ളിച്ചിട്ടുണ്ടോ.

എന്നീ കാര്യങ്ങളാണ് പരിഗണിക്കുക - ഈ കാര്യങ്ങൾ വിലയിരുത്താൻ പര്യാപ്തമായ ചോദ്യങ്ങളാണ്

കുട്ടികളുമായി ഇന്റർവ്യൂവിൽ അധ്യാപകർ ഉൾപ്പെടുത്തുക. ചുരുക്കത്തിൽ, പോർട്ട്ഫോളിയോ കുറ്റമറ്റതാക്കിയാൽ സ്കോളർഷിപ്പിന് 20 സ്കോർ ലഭിച്ചു എന്ന് അനുമാനിക്കാം എന്നർത്ഥം.

**സെറ്റ് - 2**  
**എൽ.എസ്.എസ് പരീക്ഷ 2011**  
**വിഭാഗം - എ**

ആകെ സ്കോർ : 50

ആകെ സമയം : 2 1/4 മണിക്കൂർ

പൊതുനിർദ്ദേശങ്ങൾ

പ്രവർത്തനം - 1

പ്രവർത്തനം - 1(a) മരമാണ് മറുപടി

കോഴിക്കോട് നഗരമധ്യത്തിൽ സ്ഥാപിച്ച ബോർഡാണിത്.  
 ബോർഡ് സൂക്ഷ്മമായി വായിച്ചു നോക്കൂ

1

**വനവർഷം - 2011**

നദികളുണ്ടാകാൻ കാരണം വനങ്ങളുടെ ജല സംഭരണശേഷിയാണ്. വനങ്ങൾ ഇല്ലാതായാൽ നദികൾ ഇല്ലാതാകും. നദികൾ ഇല്ലാതായാൽ കുളിക്കാനും കുടിക്കാനും കൃഷിക്കും ഒന്നും വെള്ളം കിട്ടില്ല. വനങ്ങളില്ലാതായാൽ മഴ പെയ്യില്ല. മഴ ഇല്ലാതായാൽ ഭൂമി വരണ്ടുണ്ടാകും. സകല ജീവജാലങ്ങളും നശിക്കും. മഴപെയ്യിക്കാൻ സഹായിക്കുന്ന വനങ്ങളെ സംരക്ഷിക്കണം. ശുദ്ധവായു തരുന്ന വനങ്ങളെ സംരക്ഷിക്കണം. കാലാവസ്ഥയെയും ഭൂമിയുടെ നിലനിലിനെ തന്നെയും സംരക്ഷിക്കുന്ന വനങ്ങളെ നശിപ്പിക്കരുത്. വനം ജീവനാണ് അതുസംരക്ഷിക്കേണ്ടത് നമ്മുടെ ഓരോരുത്തരുടെയും കടമയാണ്. 2011 അന്താരാഷ്ട്രവനവർഷം അതോർമ്മിപ്പിക്കുന്നു. ഇനി അങ്ങോട്ട് വനമഹോത്സവമാക്കി മാറ്റാൻ നമുക്ക് കഴിയണം.

2

**കാട് പുനർജനിക്കുന്നു.**

വീശിയടിക്കുന്ന പൊടിക്കാറ്റ്, ജലാംശം നഷ്ടപ്പെട്ട മൊട്ടക്കുന്നുകൾ നിറഞ്ഞ അട്ടപ്പാടി, കിട്ടുന്ന വിലക്ക് ഭൂമിവിറ്റ് നാടുവിടുന്ന നാട്ടുകാർ, മഴ കുറഞ്ഞ് ഭൂമിയിൽ കൃഷി ചെയ്യാൻ കഴിയാതെ, കുടിവെള്ളം പോലും കിട്ടാതെ പച്ചപ്പിന്റെ അവശേഷിപ്പിരുന്ന - തുരുത്തുകൾ - ആരെല്ലാമോ നഷ്ടപ്പെടുത്തിയപ്പോൾ സുഗതകുമാരി ടീച്ചറുടെ നേതൃത്വത്തിൽ നടത്തിയ പച്ചപ്പിനെ തിരിച്ചുപിടിക്കാൻ നടത്തിയ പ്രവർത്തനങ്ങൾ നമ്മൾ ഓർക്കുക. മരങ്ങൾ മുറിച്ചെറിഞ്ഞ് മൊട്ടക്കുന്നുകൾ അവശേഷിപ്പിച്ച ഒരു നാട്. അവിടെ ഇപ്പോൾ കാട് പുനർജനിക്കുകയാണ്. ഒപ്പം ഒരുപുഴയും.

**സാമാധാനത്തിന്റെ പച്ചക്കൂട**

3.

ഒരു ചെടി നടുമ്പോൾ നാം സമാധാനത്തിന്റെ ഒരു വിത്തു പാകുകയാണ്. 2004ൽ സമാധാന നോബൽ നേടിയ ഡോ വംഗാരിമാതീയിയുടെ ആദ്യപ്രതികരണമായിരുന്നു. 1977ൽ സ്വന്തം വീട്ടുമുറ്റത്ത് 9 വൃക്ഷത്തെകൾ നട്ടുകൊണ്ട് ആരംഭിച്ച ഗ്രീൻബെൽട്ട് പ്രസ്ഥാനം. ഈ പ്രസ്ഥാനം കെനിയ, മറ്റ് ആഫ്രിക്കൻ രാജ്യങ്ങളിലുമായി മൂന്നുകോടിയിലേറെ വൃക്ഷത്തെകൾ നട്ടുവളർത്തിക്കഴിഞ്ഞിരിക്കുന്നു. ഒട്ടേറെ നീർത്തടപദ്ധതികൾ നടപ്പിലാക്കി. 1940 ഏപ്രിൽ 1ന് ജനിച്ച മാതായ് എല്ലായിടത്തും ഒന്നാമതായിരുന്നു. വനനശീകരണത്തിനെതിരെ പടപൊരുത്താൻ മരം നട്ടാൽ മാത്രം പോരാ, സാമൂഹികമായ പോരാട്ടം കൂടി വേണമെന്ന് അവർ തിരിച്ചറിഞ്ഞു. നായ്റോബിയിലെ ഉറുഹി പാർക്കിൽ 62 നിലകെട്ടിടം നിർമ്മിക്കുന്നതിനെതിരെ യുദ്ധം ചെയ്തു വിജയിച്ചു. 1992ൽ ജനാധിപത്യ പ്രക്ഷോഭത്തിൽ പങ്കെടുത്തു മർദ്ദമേറ്റു, ജയിൽവാസം അനുഭവിച്ചു. 2002ൽ പാർലമെന്റിലേക്ക് സ്വന്തം നാട്ടിൽ നിന്നും 98% വോട്ടുമായി മാതായ് വൻവിജയം നേടി. വംഗാരിമാതായിയുടെ വാക്കുകൾ ഒരിക്കൽ കൂടി ഓർക്കുക. ഒരു ചെടി നനുമ്പോൾ നാം സാമാധാനത്തിന്റെ ഒരു വിത്തുപാകുകയാണ്.

4.

**എന്റെ മരം**

കേരളത്തിലെ മുഴുവൻ കുട്ടികളും ചേർന്ന് നടത്തിയ പരിസ്ഥിതി സംരക്ഷണ വിപ്ലവമാണ് എന്റെ മരം പരിപാടി. ഓരോ കുട്ടിയും തന്റെ വീട്ടുപറമ്പിൽ മരങ്ങൾ വെച്ചു പിടിപ്പിക്കുകയും അവയെ ഇന്നും സംരക്ഷിക്കുന്നു. എന്റെ മരം പരിപാടി കുട്ടികൾ നടത്തി. നമുക്കേതരാൾക്കും അവർക്കൊപ്പം ചേരാം.

ബോർഡ് വായിച്ചല്ലോ

പ്രവർത്തനം - 1 (ബി)

**പ്രവർത്തനം - 2**

വെള്ളം വെള്ളം സർവ്വത്ര.....

മരം വെച്ചുപിടിപ്പിക്കലും വനസംരക്ഷണവും കാ നാടിന്റെ മുഖഛായതന്നെ മാറ്റി. പുഴ പുനർജനനിച്ചു. കൃഷി നന്നായി. പക്ഷികൾ പാടി .... തവളകൾ ചാടി.... എങ്ങും സന്തോഷം. മണ്ണും വെള്ളവും മലിനീകരിക്കുന്നതിനെതിരെ ബോധവൽക്കരണ പരിപാടികൾ നടത്തി. കുന്നുകൾ തട്ടുകളായി തിരിച്ചു. സർവ്വജീവജാലങ്ങളും ശുദ്ധവായു ശ്വസിച്ചു ആരോഗ്യമുള്ളവരായി. കാ നാട്ടിലെ ഒരേ ഒരു മെഡിക്കൽ ഷോപ്പ് പ്രവർത്തിക്കാതായി. ഇങ്ങനെ മരം നൽകിയ വരം നാടിന് അനുഗ്രഹമായി.

വനം നൽകുന്ന സന്തോഷം... കാ നാട്ടുകാർ അനുഭവിക്കുകയാണ്.

കാ നാട്ടിൽ നടന്ന വിവിധ വനസംരക്ഷ പ്രവർത്തനങ്ങളിൽ ചിലതാണ് നിങ്ങൾ വായിച്ചത്. ഈ പ്രവർത്തനങ്ങളെ വിലയിരുത്തി അവിടെ എന്തൊക്കെ മാറ്റങ്ങളാവും ഉണ്ടായിട്ടുണ്ടാവുക. നിഗമനങ്ങൾ ക്രോഡീകരിച്ച് - ഒരു നിഗമനകുറിപ്പ് തയ്യാറാക്കൂ.

**പ്രവർത്തനം - 3**

**മരം തരം സുഖം**

പുഴ സംരക്ഷണ പ്രഖ്യാപനത്തിന്റെ ഭാഗമായി വിവിധ പ്രവർത്തനങ്ങൾ ഏറ്റെടുക്കാൻ പ്രദേശത്തെ നാല് വിദ്യാലയങ്ങൾ തയ്യാറായി. ഓരോ സ്കൂളിലുമുള്ള കുട്ടികളുടെ എണ്ണത്തിന് തുല്യമായി പുഴയുടെ തീരത്ത് വൃക്ഷതൈകൾ നടുന്ന പ്രവർത്തനമാണ് ആദ്യം അവർ ഏറ്റെടുത്തത്. വിദ്യാലയത്തിലെ കുട്ടികളുടെ എണ്ണവും വൃക്ഷതൈകളുടെ വിലയും താഴെ കൊടുത്തിരിക്കുന്നു.

പട്ടിക - 1

വിദ്യാലയത്തിന്റെ പേര്	കുട്ടികളുടെ എണ്ണം
ജി.എൽ.പി.എസ്, തുവക്കുന്ന്	128
ജി.എൽ.പി.എസ്, അതിരങ്കോട്	172
എം.യു.എം.എൽ.പി, പാതിരപ്പറ്റ	156
ജി.എൽ.പി.എസ്, കണ്ണങ്കോട്	208

പട്ടിക - 2

വൃക്ഷതൈകളുടെ പേര്	വില
മഹാഗണി	6 രൂപ
മാവ്	12 രൂപ
പ്ലാവ്	5 രൂപ
നെല്ലി	11 രൂപ

വൃക്ഷതൈകൾ വണ്ടിയിൽ കൊണ്ടുവരുന്നതിന് ചെലവായ 840 രൂപ നാല് വിദ്യാലയങ്ങളും തുല്യമായിട്ടാണ് എടുത്തത്.

- \* നാല് ഇനം വൃക്ഷതൈകളും തുല്യമാണ് വിദ്യാലയങ്ങൾ വാങ്ങിയതെങ്കിൽ ഓരോ സ്കൂളിനും ലഭിച്ച വൃക്ഷതൈകൾ എത്രവീതമായിരിക്കും?
- \* ഈ പ്രവർത്തനവുമായി ബന്ധപ്പെട്ട് ഓരോ വിദ്യാലയത്തിനും എത്ര രൂപ ചെലവാകും?

**സെറ്റ് - 2**  
**എൽ.എസ്.എസ് പരീക്ഷ 2011**  
**വിഭാഗം - ബി**

ആകെ സ്കോർ : 30

ആകെ സമയം : 1 1/4 മണിക്കൂർ

പൊതുനിർദ്ദേശങ്ങൾ

1. “ഒരു കണ്ണീർക്കണം മറ്റുള്ളവർക്കായ് ഞാൻ പൊഴിക്കവെ  
ഉദിക്കയാണെന്നാത്മാവിലായിരം സൗരമണ്ഡലം”  
ഇത്രമഹത്തായ ജീവിത ദർശനം പ്രകാശിപ്പിച്ച കവി നിങ്ങൾക്കെല്ലാം സുപരിചിതനാണ്.  
ആരാണ്?  
A. അക്കിത്തം അച്യുതൻ നമ്പൂതിരി  
B. ഒളപ്പമണ സുബ്രമണ്യൻ നമ്പൂതിരി  
C. ഉള്ളൂർ എസ്. പരമേശ്വരയ്യർ  
D. വള്ളത്തോൾ നാരായണ മേനോൻ
  
2. “വെള്ളപ്പൊക്ക്”ത്തെ പറ്റിയുള്ള കഥ നിങ്ങൾ പഠിച്ചല്ലോ. “വെള്ളപ്പൊക്കത്തിൽ” എന്ന പ്രശസ്തമായ മറ്റൊരു കഥ മലയാളത്തിൽ ഉണ്ട്. ആരുടെയാണ് ഈ കഥ?(കഥാകാരന്റെ നൂറാം പിറന്നാൾ ആഘോഷിക്കുകയാണിപ്പോൾ)  
A. വൈക്കം മുഹമ്മദ് ബഷീർ  
B. തകഴി  
C. എം.ടി.വാസുദേവൻ നായർ  
D. കാക്കനാടൻ
  
3. താഴെപ്പറയുന്ന കടങ്കഥകളിൽ സൂര്യനെപ്പറ്റിയല്ലാത്തത് ഏതാണ്?  
A. ആനകേറാമല ആടുകേറാമല  
ആയിരം കാന്താരി പുത്തിറങ്ങി  
B. ആയിരം തിരിയിട്ട് കത്തിച്ച വിളക്ക്  
അന്തിയായപ്പോൾ അണഞ്ഞുപോയി.  
C. മുങ്ങിയാൽ ചാകില്ല ഞാൻ  
തീയിട്ടാലെരിയില്ല ഞാൻ  
ആയിരം കൈകളുണ്ടെനിക്ക്  
എന്നെ തൊട്ടവരാരുമില്ല.  
D. താനെ വരും താനെ പോകും  
വന്നാൽ ചുട്ട് പോയാൽ ഇരുട്ട്.

4. താഴെ നൽകിയ കൂട്ടങ്ങൾക്കൊരു പ്രത്യേകതയുണ്ട്. എന്നാൽ ഒരു കൂട്ടത്തിൽ മാത്രം ഒരു ഒറ്റയാനുണ്ട്. ഒറ്റയാനുള്ള കൂട്ടത്തെ കണ്ടെത്താമോ?
- A. തകഴി, ഒ.എൻ.വി, എസ്.കെ.പൊറ്റക്കാട്
  - B. എം.ടി.വാസുദേവൻ നായർ, എസ്.കെ.പൊറ്റക്കാട്, ജി.ശങ്കരക്കുറുപ്പ്
  - C. തകഴി, ഒ.എൻ.വി, ജി.ശങ്കരക്കുറുപ്പ്
  - D. തകഴി, കുമാരനാശാൻ, എസ്.കെ.പൊറ്റക്കാട്
5. വള്ളിക്കെട്ടുകൾ തോറും ചെന്നതി നുള്ളിൽ പൂക്കിന പലജനമപ്പോൾ ഇതേ ഈണത്തിലും താളത്തിലും ചൊല്ലാൻ പറ്റിയ വരികളേവ?
- A. ഇന്നലേയോളമെന്തന്നറിഞ്ഞീല  
ഇന്നിനാളെയുമെന്തെന്നറിഞ്ഞീല
  - B. ചിറകു കുരുത്തു തുടങ്ങുമ്പോഴൊരു  
ചിനക്കുരുവി നിനക്കുന്നു.
  - C. മണ്ണിൽ പലപല കുഴിയുണ്ടാക്കി  
പൊണ്ണൻമാർ ചിലരവിടെയൊളിച്ചു
  - D. ഓമനത്തിങ്കൾക്കിടാവേ നല്ല  
കോമളത്തത്താമരപ്പുവോ.
6. കരിമ്പിന് മധുര നൽകുന്ന വസ്തു ഏതാണ്?
- A. ഗ്ലൂക്കോസ്
  - B. ഫ്രക്ടോസ്
  - C. സുക്രോസ്
  - D. മൾട്ടോസ്
7. ജലശുദ്ധീകരണത്തിന് വേണ്ടി സാധാരണയായി ഉപയോഗിക്കുന്ന രാസവസ്തു ഏതാണ്?
- A. വാഷിങ്ങ് പൗഡർ
  - B. ബ്ലീച്ചിങ്ങ് പൗഡർ
  - C. ചോക്ക് പൗഡർ
  - D. ടാൽക്കം പൗഡർ
8. 1942 മുതൽ 1945 വരെ വൈസ്രോയിയുടെ എക്സിക്യൂട്ടീവ് അംഗം. 1947ൽ കേന്ദ്രമന്ത്രി സഭയിൽ നിയമകാര്യ മന്ത്രി. ഇന്ത്യൻ ഭരണഘടനയുടെ ശില്പി. പിന്നീട് ബുദ്ധമതം സ്വീകരിച്ച വ്യക്തി- ഈ വ്യക്തി ആരാണ്?
- A. വി.വി.ഗിരി
  - B. ജവഹർലാൽ നെഹ്റു
  - C. ബി.ആർ.അംബേദ്കർ
  - D. സർദാർ വല്ലഭായ് പട്ടേൽ



9. ഒരു സഞ്ചാരി കേരളത്തിന്റെ വടക്കുഭാഗത്തുനിന്നും ശ്രദ്ധേയമായ സ്ഥലങ്ങൾ സന്ദർശിച്ച് തെക്കോട്ടേക്ക് യാത്ര തുടങ്ങി. താഴെ കൊടുക്കുന്ന സന്ദർശന സ്ഥലങ്ങളുടെ കൂട്ടത്തിൽ നിന്നും ശരിയായകൂട്ടം തിരഞ്ഞെടുത്തു എഴുതുക.

- |  |   |
|--|---|
| <p>A. ബേക്കൽ<br/>പയ്യാമ്പലം<br/>കാപ്പാട് കടപ്പുറം<br/>തുഞ്ചൻപറമ്പ്</p> | <p>B. ബേക്കൽ<br/>എടയ്ക്കൽ ഗുഹ<br/>കുമരകം<br/>ചെറുതുരുത്തി കലാമണ്ഡലം</p> |
| <p>C. മലമ്പുഴ<br/>കോവളം<br/>തേക്കടി<br/>തുഞ്ചൻപറമ്പ്</p>               | <p>D. ആതിരപ്പള്ളി<br/>മട്ടാഞ്ചേരി<br/>മൂന്നാർ<br/>നിലമ്പൂർ</p>          |

10. താഴെപ്പറയുന്നവയിൽ പൂർണ്ണമായും ശരിയായത് ഏതാണ്?

- |   |   |
|---|---|
| <p>A. വനവർഷം 2009<br/>ജ്യോതിശാസ്ത്രവർഷം-2010<br/>ജൈവവൈവിധ്യ വർഷം-2011</p> | <p>B. ജൈവവൈവിധ്യ വർഷം-2009<br/>ജ്യോതിശാസ്ത്രവർഷം-2010<br/>വനവർഷം 2011</p> |
| <p>C. വനവർഷം 2009<br/>ജ്യോതിശാസ്ത്രവർഷം-2011<br/>ജൈവവൈവിധ്യ വർഷം-2010</p> | <p>D. ജ്യോതിശാസ്ത്രവർഷം-2009<br/>ജൈവവൈവിധ്യ വർഷം-2010<br/>വനവർഷം 2011</p> |

11. 16=6  
25=10  
37=21  
43=?

- A. 7, B. 12, C. 31, D. 27

12. 12 സെ.മീ നീളമുള്ള ഒരു ചതുരത്തിന്റെ അതേ ചുറ്റളവുള്ള ഒരു സമചതുരത്തിന് 9സെ.മീ വശമുണ്ട്. ചതുരത്തിന്റെ വീതി എത്ര?

- A. 24cm, B. 6cm, C. 8cm, D. 12cm

13. 2011 ജൂൺ 26 മുതൽ ആഗസ്റ്റ് 15 വരെ ആകെ എത്ര ദിവസങ്ങൾ ഉണ്ട്?

- A. 50 ദിവസം, B. 51 ദിവസം, C. 49 ദിവസം, D. 48 ദിവസം

14. 10, 15, 22, 31 42, .....  
ഇതിലെ അടുത്ത സംഖ്യ ഏതാണ്?

- A. 53, B. 54, C. 55, D. 57

15. രാജി എല്ലാ ദിവസവും 1/4 ലിറ്റർ വീതം പാൽ വാങ്ങും. നവംബർ മാസത്തിൽ 5 ദിവസം പാൽ വാങ്ങിയില്ല. എന്നാൽ ആ മാസം വാങ്ങിയ ആകെ പാലിന്റെ അളവ് എത്രയാണ്?

- A. 6 ലിറ്റർ, B. 6 1/4 ലിറ്റർ, C. 6 1/2 ലിറ്റർ, D. 6 3/4 ലിറ്റർ

**Answer Key**

**Set - 2**

**Part - B**

1 - A

2 - B

3 - A

4 - D

5 - D

6 - C

7 - B

8 - C

9 - A

10 - D

11 - B

12 - D

13 - B

14 - C

15 - B

## സൂചകങ്ങൾ - സെറ്റ് - 2

പ്രവർത്തനം - 1

സ്കോർ - 10

1.(a) നിർദ്ദേശം - ഗ്രൂപ്പിലെ എല്ലാവർക്കും ഒരേ സ്കോർ നൽകണം.

- പരമാവധി നിർദ്ദേശങ്ങൾ
- സംക്ഷിപ്തത
- പ്രായോഗികത

1.(b) സംഭാഷണം

സ്കോർ - 10

- ആശയവിനിമയ ക്ഷമത
- ഉള്ളടക്കത്തിന്റെ സംക്ഷിപ്തത
- ഉചിതമായ ഭാഷാശൈലി

പ്രവർത്തനം - 2

സ്കോർ - 15

- കുറിപ്പിന്റെ ഘടന സമഗ്രത
- കുറിപ്പിന്റെ സംക്ഷിപ്തത
- ലഭിച്ച വിവരങ്ങളുമായുള്ള ബന്ധം.

പ്രവർത്തനം - 3

സ്കോർ - 15

- പ്രശ്നത്തെ കൃത്യമായി നിർണ്ണയിച്ചിട്ടുണ്ട്.
- അനുയോജ്യമായി ക്രിയകൾ തിരഞ്ഞെടുത്തിട്ടുണ്ട്.
- ക്രിയകൾ സൂക്ഷ്മമായും കൃത്യതയോടെയും ചെയ്തിട്ടുണ്ട്.

(ഓരോ വിദ്യാലയത്തിനും ലഭിച്ച വ്യക്തതകൾ

ജി.എൽ.പി.എസ്, തുവക്കൂന്ന്	$128/4 = 32$ വീതം 4 ഇനങ്ങൾ
ജി.എൽ.പി.എസ്, അതിരങ്കോട്	$172/4 = 43$ വീതം 4 ഇനങ്ങൾ
എം.യു.എം.എൽ.പി, പാതിരപ്പറ്റ	$156/4 = 39$ വീതം 4 ഇനങ്ങൾ
ജി.എൽ.പി.എസ്, കണ്ണങ്കോട്	$208/4 = 52$ വീതം 4 ഇനങ്ങൾ

### ചെലവ്

ജി.എൽ.പി.എസ്, തുവക്കൂന്ന്

മഹാഗണി	$32 \times 6 = 192$ രൂപ
മാവ്	$32 \times 12 = 384$ രൂപ
പ്ലാവ്	$32 \times 5 = 160$ രൂപ
നെല്ലി	$32 \times 11 = 352$ രൂപ

ആകെ 1088 രൂപ

വ്യക്തതകൾ വണ്ടിയിൽ കൊണ്ടുവരുന്നതിനുള്ള ചെലവ് =  $840/4 = 210$  രൂപ

തുവക്കൂന്ന് ആകെ ചെലവായത് =  $1088 + 210 = 1298$  രൂപ

(ഇതേ രീതിയിൽ മറ്റ് സ്കൂളുകളുടെയും ചെലവ് കണ്ടെത്തണം)

**സെറ്റ് - 3**  
**എൽ.എസ്.എസ് പരീക്ഷ 2011**  
**വിഭാഗം - എ**

ആകെ സ്കോർ : 50

ആകെ സമയം :21/4 മണിക്കൂർ

പൊതുനിർദ്ദേശങ്ങൾ

പ്രവർത്തനം - 1

പ്രവർത്തനം - 1(a) വാഹനപ്പെരുപ്പം

കേരളത്തിലെ വാഹനപ്പെരുപ്പവുമായി ബന്ധപ്പെട്ട ചില പത്രവാർത്തകൾ ശ്രദ്ധിക്കൂ

**കണ്ണൂരളളുന്ന  
വാഹനപ്പെരുപ്പം**

ഓരോ ദിവസവും ആയിരക്കണക്കിനു വാഹനങ്ങളാണ് നമ്മുടെ നിരത്തിൽ ഇറങ്ങുന്നത്. വാഹനപ്പെരുപ്പം കാണിക്കുന്ന കണക്കുകൾ കണ്ണൂരളളുന്നതാണ്. ഇതുമൂലം വാഹനാപകടങ്ങളും വർദ്ധിക്കുന്നു.

**ഗതാഗതക്കുരുക്ക്  
യാത്രക്കാർ വലഞ്ഞു**

ആയിരക്കണക്കായി ദിവസേന നിരത്തിൽ ഇറങ്ങുന്ന വാഹനങ്ങൾ നിത്യവും ഗതാഗതക്കുരുക്കിനു കാരണമാകുന്നു. ഇത് യാത്രക്കാരുടെ സൈര്യജീവിതത്തിന് തടസ്സമാകുന്നു. എന്നുമുണ്ടാകുന്ന ഗതാഗതക്കുരുക്കിൽപ്പെട്ട് യാത്രക്കാർ വലയുന്നു. വാഹനമോടിക്കുന്നവരുടെ അശ്രദ്ധയും പൊതുജനങ്ങളുടെ ശ്രദ്ധക്കുറവും പലതരത്തിലുള്ള അപകടങ്ങൾ ഉണ്ടാകുന്നു.

**വാഹനപ്പെരുപ്പം  
അന്തരീക്ഷമലിനീകരണം കൂട്ടുന്നു.**

കഴിഞ്ഞ കാലം വരെ ഇരുചക്രവാഹനങ്ങളുടെ എണ്ണത്തിലായിരുന്നു മൂമ്പിൽ. പക്ഷേ ഇന്ന് നാലുചക്ര വാഹനങ്ങൾ ക്രമാധീതമായി വർദ്ധിച്ചിരിക്കുന്നു. ഓരോ വീട്ടിലും രണ്ടുവീതം വാഹനങ്ങൾ. ഒരാൾക്ക് യാത്ര ചെയ്യാൻ ഒരു കാർ - ഇങ്ങനെ വാഹനങ്ങളുടെ വർദ്ധനവും ഓരോ വാഹനവും അന്തരീക്ഷത്തെ മലിനമാക്കുന്നു. ശുദ്ധവായു ശ്വസിക്കുന്നതിനു പകരം മാലിന്യകലർന്ന വായുശ്വസിക്കേണ്ടി വരുന്നു. വാഹനം ഉയർത്തുന്ന മലിനീകരണ പ്രശ്നം വലിയൊരു വെല്ലുവിളിയായി മാറിയിരിക്കുകയാണ്. പൊതുവാഹനങ്ങൾ ഉപയോഗിക്കുന്നത് ഇന്ധനം ലാഭിക്കാനും പെരുപ്പം കുറയ്ക്കാനും കഴിയും.

വാർത്തകൾ വായിച്ചല്ലോ - വാഹനപ്പെരുപ്പം എന്തൊക്കെ പ്രശ്നങ്ങളാണ് ഉണ്ടാക്കുന്നത്? വാഹനപ്പെരുപ്പം കുറയ്ക്കാൻ നിങ്ങളുടെ നിർദ്ദേശങ്ങൾ എന്തൊക്കെ? വ്യക്തിഗതമായി കുറിക്കുന്നു. ഗ്രൂപ്പിൽ മികച്ചതാക്കി. പൊതുവായി അവതരിപ്പിക്കൂ.

പ്രവർത്തനം - 2 വാഹനപ്പെരുപ്പവും കുറെ പ്രശ്നങ്ങളും

ട്രാഫിക് വാറാചരണപ്രസംഗത്തിനു ശേഷം കുട്ടികൾ ആർ.ടി.ഒയുടെ സമീപത്തെത്തി. അദ്ദേഹം നാട്ടിലെ വാഹനപ്പെരുപ്പത്തിന്റെ കണക്ക് കുട്ടികളുടെ മുന്നിൽ അവതരിപ്പിച്ചു. 2011 നവംബർ 1 ന് മാത്രം ആർ.ടി.ഒ. ഓഫീസിൽ രജിസ്റ്റർ ചെയ്ത വാഹനങ്ങളുടെ പട്ടികയാണ് താഴെക്കൊടുത്തിരിക്കുന്നത്.

വാഹനം	എണ്ണം
മോട്ടോർ ബൈക്ക്	35
കാർ	16
ബസ്	7
ഓട്ടോറിക്ഷ	22

- ഒരു ദിവസം രജിസ്റ്റർ ചെയ്യപ്പെട്ട വാഹനങ്ങളുടെ എണ്ണമാണ് മുകളിൽ നൽകിയത്. ഇതേ രീതിയിൽ രജിസ്ട്രേഷൻ നടന്നാൽ മുകളിൽ പറഞ്ഞ ഇനത്തിൽപ്പെട്ട എത്ര വാഹനങ്ങൾ നവംബറിൽ റോഡിലിറങ്ങും?

പെട്രോളിന് ലിറ്ററിന് 72 രൂപയും ഡീസലിന് ലിറ്ററിന് 48 രൂപയുമാണ് നിലവിലുള്ള വില. താഴെക്കൊടുത്തിരിക്കുന്ന പട്ടികയിൽ വിവിധ വാഹനങ്ങൾ ഒരു ലിറ്റർ ഇന്ധനം കൊണ്ട് സഞ്ചരിക്കുന്ന ദൂരമാണ് നൽകിയിട്ടുള്ളത്.(ബൈക്ക്, കാർ, ഓട്ടോറിക്ഷ എന്നിവ പെട്രോളും ബസ് ഡീസലും ആണ് ഉപയോഗിക്കുന്നത്.)

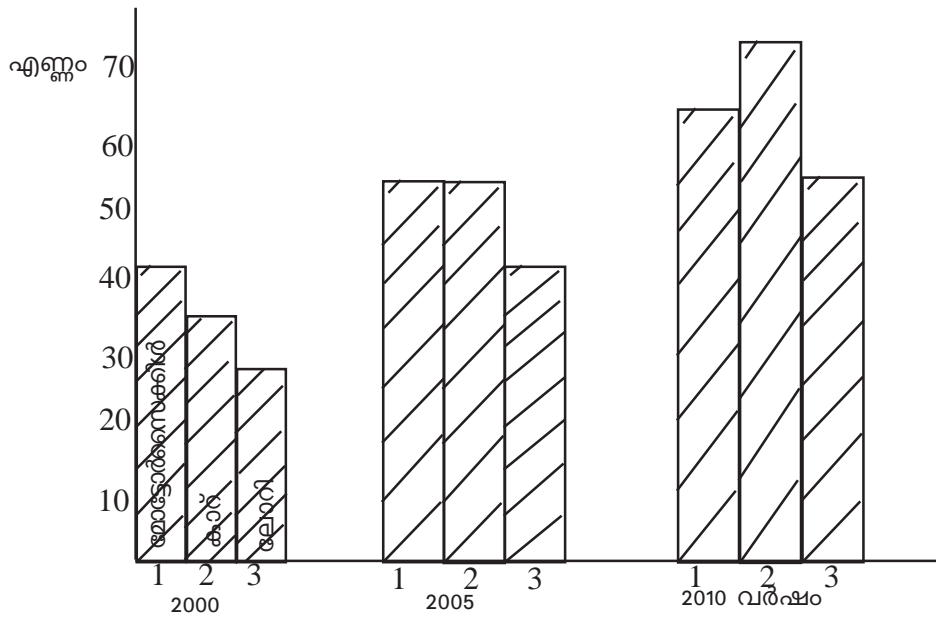
- 1440 രൂപ ഉപയോഗിച്ച് ഓരോ വാഹനത്തിനും എത്ര കിലോമീറ്റർ ദൂരം സഞ്ചരിക്കാൻ കഴിയും?

വാഹനം	ഒരു ലിറ്റർ ഇന്ധനം കൊണ്ട് സഞ്ചരിക്കുന്ന ദൂരം
ബൈക്ക്	55 കി.മി
കാർ	16 കി.മി
ബസ്	6 കി.മി
ഓട്ടോറിക്ഷ	30 കി.മി

പ്രവർത്തനം - 3 കാറുംബൈക്കും

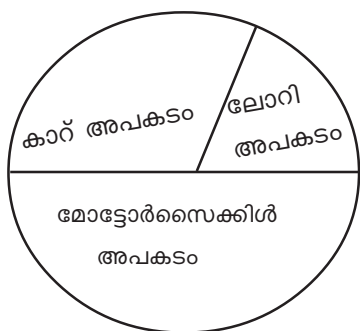
വാഹനപ്പുരുപ്പവുമായി ബന്ധപ്പെട്ട കണക്ക് കുട്ടികളെ ചിന്തിപ്പിച്ചു. ആ ചിന്ത അവരെ ഒരു പഠനത്തിലേക്ക് നയിച്ചു. നമ്മുടെ സംസ്ഥാനത്ത് നിർമ്മിക്കുന്ന കാറുകളുടെ എണ്ണവും, വിവിധതരം വാഹനങ്ങൾ ഉണ്ടാക്കുന്ന അപകടങ്ങളും, 2000 മുതൽ 2010വരെ വിവിധ വാഹനങ്ങളുടെ രജിസ്ട്രേഷന്റെ എണ്ണ-തുടങ്ങിയ മേഖലകൾ വിശദമായി പഠിക്കാനാണ് തീരുമാനിച്ചത്. ലഭിച്ച വിവരങ്ങളുടെ ചിത്രീകരണമാണ് താഴെകൊടുത്തിരിക്കുന്നത്. അവ പരിശോധിച്ച് നിഗമനങ്ങൾ കുറിക്കുക.

1) രജിസ്റ്റർ ചെയ്ത വാഹനങ്ങളുടെ എണ്ണവും വർഷവും



1. മോട്ടോർസൈക്കിൾ 2. കാറ്റ് 3. ലോറി

2) അപകടങ്ങളുടെ നില



3) പ്രതിമാസ ഉല്പാദനം

വർഷം	വാഹനങ്ങൾ	ഉല്പാദനം എണ്ണം
2000		200
2005		305
2010		500

നിഗമനങ്ങൾ

- \*
- \*
- \*
- \*
- \*

**സെറ്റ് - 3**  
**എൽ.എസ്.എസ് പരീക്ഷ 2011**  
**വിഭാഗം - ബി**

ആകെ സ്കോർ : 30

ആകെ സമയം : 1 1/4 മണിക്കൂർ

പൊതുനിർദ്ദേശങ്ങൾ

1. താഴെ പറയുന്ന ജോഡികളിൽ യോജിക്കാത്തത്?
  - (a) കുഞ്ചൻ നമ്പ്യാർ - കിള്ളിക്കുറിശ്ശിമംഗലം
  - (b) എഴുത്തച്ഛൻ - തുഞ്ചൻപറമ്പ്
  - (c) വള്ളത്തോൾ - ചെറുതുരുത്തി
  - (d) കുമാരനാശാൻ - പൊന്നാനി
  
2. വെറുതെയീ മോഹങ്ങൾ എന്നറിയുമ്പോഴും വെറുതെ മോഹിക്കുവാൻ മോഹം - ഈ വരികളുടെ ആശയം എന്താണ്?
  - (a) മോഹങ്ങളൊന്നും നടക്കുന്നില്ല
  - (b) മോഹമാണ് ജീവിതം
  - (c) സാധ്യമാവില്ലെന്നറിഞ്ഞിട്ടും മോഹിക്കുന്നു.
  - (d) കവി മോഹിക്കാൻ ആഗ്രഹിക്കുന്നു.
  
3. അതിരാണിപ്പാടത്തിന്റെ കഥാകാരൻ എന്നറിയപ്പെടുന്ന പ്രശസ്ത നോവലിസ്റ്റ് ആരാണ്?
  - (a) എം.ടി.വാസുദേവൻ നായർ
  - (b) തകഴി ശിവശങ്കരപ്പിള്ള
  - (c) ഉറുബ്
  - (d) എസ്.കെ.പൊറ്റക്കാട്
  
4. കഥാകാരനായ കാക്കനാടനെക്കുറിച്ച് നിങ്ങൾ പത്രത്തിൽ വായിച്ചിട്ടുണ്ടല്ലോ. അദ്ദേഹത്തിന്റെ ശരിയായ പേരെന്ത്?
  - (a) കെ.ഇ.മത്തായി
  - (b) ജോർജ് വർഗ്ഗീസ്
  - (c) തോമസ് ജോർജ്ജ്
  - (d) എം.കെ.മേനോൻ
  
5. തഴെപ്പറയുന്നവയിൽ ഏറ്റവും ശരിയായ വാക്യം ഏതാണ്?
  - (a) ഞാൻ നാളെ ക്ലാസിൽ വന്നിട്ടില്ല
  - (b) ആയാൾ വേഗത്തോടെ നടന്നു
  - (c) ആകെ നൂറുരൂപ മൊത്തമായി ചെലവായി
  - (d) ഞങ്ങൾ കാറിലാണ് വന്നത്

6. സവിശേഷതകൾ വായിച്ച് ശരിയുത്തരം എഴുതുക.

നാല് ജില്ലകൾ അയൽ ജില്ലകളായി അതിർത്തി പങ്കിടുന്നു. ഏറ്റവും നീളം കൂടിയ കടൽത്തീരം ഉണ്ട്. ഈ ജില്ലയിൽ വനഭൂമി ഇല്ല - ജില്ലയേത്?

- (a) തൃശ്ശൂർ
- (b) ആലപ്പുഴ
- (c) കോട്ടയം
- (d) കോഴിക്കോട്

7. പണ്ടുകാലങ്ങളിൽ വെള്ളം ശുദ്ധീകരിക്കുന്നതിന് മുച്ചട്ടിഅരിപ്പകൾ ഉപയോഗിച്ചിരുന്നു. ഇതിൽ ചിരട്ടക്കരിയുടെ ഉപയോഗം എന്താണ്?

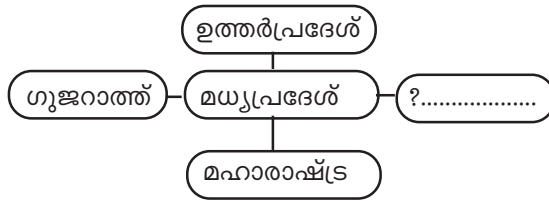
- (a) മണൽ - നേരിയ പൊടിപടലങ്ങൾ, മണ്ണ് എന്നിവ അരിച്ച് മാറ്റുക  
 ചരൽ - ജൈവമാലിന്യങ്ങൾ അരിച്ച് നീക്കുന്നു.  
 ചിരട്ടക്കരി - വെള്ളത്തിലടങ്ങിയ രാസമാലിന്യങ്ങൾ/വിഷാംശങ്ങൾ ഇല്ലാതാക്കുന്നു.
- (b) മണൽ - ജൈവമാലിന്യങ്ങൾ അരിച്ച് നീക്കുന്നു.  
 ചരൽ - വെള്ളത്തിലടങ്ങിയ രാസമാലിന്യങ്ങൾ/വിഷാംശങ്ങൾ ഇല്ലാതാക്കുന്നു.  
 ചിരട്ടക്കരി - നേരിയ പൊടി, മണ്ണ് എന്നിവ അരിച്ച് നീക്കുന്നു
- (c) മണൽ - രാസമാലിന്യങ്ങൾ/വിഷാംശങ്ങൾ ഇല്ലാതാക്കുന്നു.  
 ചരൽ - ജൈവമാലിന്യങ്ങൾ അരിച്ച് നീക്കുന്നു.  
 ചിരട്ടക്കരി - നേരിയ പൊടിപടലങ്ങൾ അരിച്ച് നീക്കുന്നു.
- (d) ചരൽ - പൊടിപടലങ്ങൾ, മണ്ണ് എന്നിവ അരിച്ച് നീക്കുന്നു.  
 മണൽ - രാസമാലിന്യങ്ങൾ/വിഷാംശങ്ങൾ അരിച്ച് നീക്കുന്നു.  
 ചിരട്ടക്കരി - ജൈവമാലിന്യങ്ങൾ അരിച്ച് നീക്കുന്നു.

8. വാഹനാപകടത്തിൽ ഗുരുതരമായി പരിക്കേറ്റ ഒരു വ്യക്തിക്ക് നൽകുന്ന പ്രഥമശുശ്രൂഷയുടെ മുൻഗണനാക്രമം എങ്ങനെയായിരിക്കും?

- (a) അസ്ഥി നേരെയാക്കി കെട്ടുന്നു.  
 കൃത്രിമശ്വാസോച്ഛ്വാസം നൽകുന്നു.  
 രക്തസ്രാവം നിർത്തുന്നു.
- (b) കൃത്രിമശ്വാസോച്ഛ്വാസം നൽകുന്നു.  
 രക്തസ്രാവം നിർത്തുന്നു.  
 ഒടിഞ്ഞ അസ്ഥികൾ നേരെയാക്കി കെട്ടുന്നു.
- (c) രക്തസ്രാവം നിർത്തുന്നു.  
 കൃത്രിമശ്വാസോച്ഛ്വാസം നൽകുന്നു.  
 ഒടിഞ്ഞ അസ്ഥികൾ കെട്ടുന്നു.
- (d) കൃത്രിമശ്വാസോച്ഛ്വാസം നൽകുന്നു.  
 അസ്ഥികൾ നേരെയാക്കി കെട്ടുന്നു.  
 രക്തസ്രാവം നിർത്തുന്നു.



9. ഇന്ത്യയുടെ സംസ്ഥാനങ്ങളിൽ മധ്യപ്രദേശിന് അടുത്തടുത്ത് കിടക്കുന്ന സംസ്ഥാനങ്ങളാണ് ചിത്രീകരിച്ചിരിക്കുന്നത്. ഇതിൽ വലത് വശത്ത് വിട്ടുപോയ സംസ്ഥാനം ഏതാണ്?



- (a) ഛത്തീസ്ഗഢ്      (b) തമിഴ്നാട്
- (c) അസ്സാം      (d) ഹിമാചൽപ്രദേശ്

10. ഓഷധികൾ മാത്രമടങ്ങുന്ന ഗ്രൂപ്പ് ഏത്?

- (a) വാഴ, തകര, മുല്ല, മുള
- (b) തോട്ടവാഴ, കാശിത്തുമ്പ, തകര, മഷിതണ്ട്
- (c) മുള, തോട്ടവാഴ, തേക്ക്, റോസ്
- (d) പ്ലാവ്, മുള, നാരകം, തകര

11. 19 എന്ന സംഖ്യയെ റോമൻ അക്കത്തിലേക്ക് മാറ്റി എഴുതിയാൽ

- (a) XIX, (b) XVIII, (c) XXI, (d) IIX

12. 46260 സംഖ്യയിലെ 6കളുടെ സ്ഥാനവിലകൾ തമ്മിലുള്ള വ്യത്യാസം

- (a) 0, (b) 5940, (c) 940, (d) 6060

13.  $1248 \times 3210$  ഈ സംഖ്യകളുടെ ഗുണനഫലമാകാൻ സാധ്യതയുള്ള സംഖ്യയേത്?

- (a) 4006085, (b) 4006080, (c) 4006075, (d) 4006068

14. ഒരു കുപ്പി നിറയെ വെള്ളമുള്ളപ്പോൾ അതിന്റെ തൂക്കം 240 ഗ്രാം ആയിരുന്നു. അതിൽ നിന്ന്  $\frac{1}{4}$  ഭാഗം വെള്ളം ഒഴിച്ചുകളഞ്ഞപ്പോൾ തൂക്കം 200 ഗ്രാം ആയി. എന്നാൽ കുപ്പിയിൽ എത്ര ഗ്രാം വെള്ളമാണ് ശേഷിച്ചത്?

- (a) 80ഗ്രാം, (b) 100ഗ്രാം, (c) 120ഗ്രാം, (d) 160ഗ്രാം

15. 320നെ 5 കൊണ്ട് ഹരിച്ചാൽ ഹരണഫലം 64. 10കൊണ്ട് ഹരിച്ചാൽ ഹരണഫലം 32. എങ്കിൽ 20 കൊണ്ട് ഹരിച്ചാൽ ഹരണഫലം എത്രയായിരിക്കും?

- (a) 8, (b) 12, (c) 24, (d) 16

**Set - 3**

**Answer Key**

**Part - B**

**1 - D**

**2 - C**

**3 - D**

**4 - B**

**5 - D**

**6 - B**

**7 - A**

**8 - B**

**9 - A**

**10 - B**

**11 - A**

**12 - B**

**13 - B**

**14 - C**

**15 - D**

### Set - 3

#### ഉത്തരസൂചന

പ്രവർത്തനം 1

(a) പരമാവധി നിർദ്ദേശങ്ങൾ എഴുതിയിട്ടുണ്ട്

ആകെ സ്കോർ - 10

- രചനയിലെ സംക്ഷിപ്തത
- നിർദ്ദേശങ്ങളുടെ പ്രായോഗികത

(b) പ്രസംഗം

ആകെ സ്കോർ - 10

- ആശയവിനിമയ ക്ഷമത
- ഉള്ളടക്കത്തിന്റെ സമഗ്രത - ഘടന
- ഉചിതമായ ഭാഷാശൈലി

പ്രവർത്തനം 2

ആകെ സ്കോർ - 15

- കൃത്യമായ ഉത്തരത്തിലെത്തിച്ചേർന്നിട്ടുണ്ട് -
- ഉത്തരത്തിലെത്താനുള്ള പ്രക്രിയ കൃത്യമാണ്.
- അനുയോജ്യമായ ക്രിയകൾ തെരഞ്ഞെടുത്തിട്ടുണ്ട്.

(ഒരു ദിവസം റജിസ്റ്റർ ചെയ്യപ്പെടുന്ന വാഹനങ്ങളുടെ എണ്ണം	= 35+16+7+22=80
ഇതനുസരിച്ച് നവംബറിൽ റോഡിലിറങ്ങുന്ന വാഹനങ്ങൾ	= 30x80=2400
1440 രൂപ ഉപയോഗിച്ച് വാങ്ങാൻ കഴിയുന്ന പെട്രോൾ	= 1440 ÷ 72=20 ലിറ്റർ
ഡീസൽ	= 1440 ÷ 48=30 ലിറ്റർ

സഞ്ചരിക്കാൻ കഴിയുന്ന ദൂരം

ബൈക്ക്	= 20x55=1100കി.മി	
കാർ	= 20x16=320കി.മി	
ഓട്ടോറിക്ഷ	= 20x30=600കി.മി	
ബസ്	= 30x6=180കി.മി	

പ്രവർത്തനം 3

ആകെ സ്കോർ - 15

- ✱ തന്നിരിക്കുന്ന വിവരങ്ങൾ അപഗ്രഥിച്ചിട്ടുണ്ട്.
- ✱ നിഗമനങ്ങളുടെ കൃത്യത.
- ✱ പരമാവധി നിഗമനങ്ങൾ രൂപപ്പെടുത്തിയിട്ടുണ്ട്.